

Обратите внимание при сборке



- При сборке каркаса установите усиливающие монтажные профили на вертикальные стойки корпуса сверху и снизу
- Установите получившиеся рамы каркаса в основание, затем установите крышу.
- Все винты затяните с необходимым усилием до конца, чтобы конструкция имела достаточную жёсткость.

Обратите внимание, что на данном этапе затягивать фронтальные винты на крыше до конца не следует, так как в дальнейшем понадобится незначительная регулировка двери с помощью затягивания верхних винтов.

- Установите 19-дюймовый монтажный профиль на требуемую глубину с помощью закладных гаек.
- Установите дверь и боковые панели, заземлите корпус.

## XXX-XXXX-X-X-RALXXXX

Расшифровка артикула

1. Серии	WXD - Настенные телекоммуникационные шкафы DANNMAN системы WX серии DRAFT				4. Глубина корпуса	45-450мм, 55 - 550мм, 65-650мм	
	WXP - Настенные телекоммуникационные шкафы DANNMAN системы WX серии PRIME						
WXP (F) - Настенные телекоммуникационные шкафы DANNMAN системы WX серии PRIME (F)				5. Тип передней двери			
WXU - Настенные телекоммуникационные шкафы DANNMAN системы WX серии ULTRA				S (дверь неперфорированная металлическая)		G (дверь стеклянная)	
2. Высота		09-9U	15-15U	22-22U			
		06-6U	12-12U	18-18U	27-27U		
		6. Дополнительный аксессуар		7. Цветовой идентификатор			
		F- ножки		RAL9005 - черный		RAL7035 - серый	

### Стандартная комплектация

Вертикальные стойки	4 шт.	Съемные боковые панели с замком-защелкой	2 шт.
Усиливающий профиль	4 шт.	19-дюймовый монтажный профиль	2 шт.
Верхняя и нижняя панели (крыша и пол)		Комплект проводов заземления	
Передняя дверь в комплекте с замком (почтовый)		Комплект завесов	2 шт.

### Пример маркировки

Артикул	Описание
WXU0645GBK DANNMAN WXU-0645-G-RAL9005	Шкаф настенный 19", 6U, 367x600x450мм, стеклянная дверь, черный
WXU0955SGY DANNMAN WXU-0955-S-RAL7035	Шкаф настенный 19", 9U, 500x600x550мм, металлическая дверь, серый

Производитель ООО "МедиаСкиф"  
220036, г. Минск, пр-т Жукова, 29, каб. 20

Дата производства

Партия

Штамп ОТК

Шкаф телекоммуникационный настенный



# ULTRA

Цвет



Настенные шкафы серии ULTRA поставляются с двумя вариантами исполнения дверей:

G (дверь стеклянная); S (дверь металлическая)

Вид поставки: в разобранном виде в одной коробке.

Боковые стенки оснащены замком-защелкой. Шкаф состоит из ударопрочной стеклянной двери или сплошной металлической двери, боковых стенок, крыши и основания, с крепежными и монтажными элементами, проводами заземления, 19-дюймовые монтажные профили (2 шт.). Задняя стенка отсутствует.

Ширина, мм	Глубина, мм	Высота				
		6U	9U	12U	15U	18U
600	450	0645	0945	1245	1545	1845
	550	0655	0955	1255	1555	1855
	650	0665	0965	1265	1565	1865

### Общая информация

#### 1. Назначение и основные сведения

1.1. Шкаф телекоммуникационный монтажный серии WXU торговой марки DANNMAN (далее – шкаф, изделие) сборно-разборной конструкции предназначен для размещения в нем телекоммуникационного, серверного, кроссового и другого оборудования стандарта 19", в соответствии с ГОСТ 28601.2 (МЭК 297-2).

1.2. Оборудование систем передачи и хранения информации размещается внутри шкафа на вертикальных направляющих (19" монтажных профилях), устанавливаемых попарно спереди и сзади шкафа. Глубина установки направляющих может меняться в зависимости от устанавливаемого оборудования.

1.3. Изделие предназначено для эксплуатации в закрытых помещениях при температуре от +5 до +40 °С, при верхнем значении относительной влажности 80% при температуре +25 °С. изделие не предназначено для эксплуатации во взрывопожароопасных зонах.

1.4. При равномерном распределении нагрузки по всем четырем вертикальным направляющим распределенная вертикальная нагрузка составляет 65кг.

#### 2. Материалы и отделка поверхности

2.1. Корпус шкафа выполнен из холоднокатаной стали.

2.2. Металлические элементы корпуса шкафа покрыты ударопрочной порошковой краской. Внутренние монтажные элементы (монтажные и горизонтальные профили) защищены высококачественным антикоррозийным цинковым покрытием.

#### 3. Меры предосторожности

3.1. Перед началом работы убедитесь, что узлы заземления шкафа подключены к общему контуру заземления. Запрещается устанавливать в шкаф оборудование и устранять неисправности при включенном напряжении питания. Не допускается попадание влаги на контакты выходных разъемов.

3.2. Подключение и техническое обслуживание оборудования должно производиться только квалифицированными специалистами и в соответствии с документацией на устанавливаемое оборудование.

#### 4. Условия транспортирования и хранения

4.1. Транспортирование телекоммуникационного шкафа производится в упакованном виде на любые необходимые расстояния. Изделие может транспортироваться всеми видами крытого транспорта, в соответствии с правилами перевозок для данных видов транспорта:

- автомобильным и железнодорожным транспортом в закрытых транспортных средствах;
- авиационным транспортом в герметизированных отсеках самолетов;
- водным транспортом в герметичных трюмах судов, обеспечив надлежащую защиту от влажности.

4.2. Погрузку, транспортирование и выгрузку изделий следует производить с соблюдением мер, исключающих возможность их повреждения. Не допускается выгружать изделия сбрасыванием, а также перемещать их волоком.

4.3. Срок хранения изделия не ограничен. изделие должно храниться в упаковке предприятия-изготовителя в условиях, ограничивающих воздействие влажности на упаковку и ее содержимое.

4.4. Изделие в упакованном виде может храниться в отапливаемых или неотапливаемых помещениях. В помещениях и транспортных средствах, где хранится и перевозится изделие, не должно быть кислот, щелочей, а также газов, вызывающих коррозию.

#### 5. Гарантия производителя

5.1. Гарантийный срок – 3 года со дня продажи при условии соблюдения правил эксплуатации, транспортирования и хранения. Качество предъявляемым к данному классу товаров соответствует заявленным техническим требованиям ТУ ВУ 290906236.005-2014 и исчисляется с момента передачи продукции покупателю.

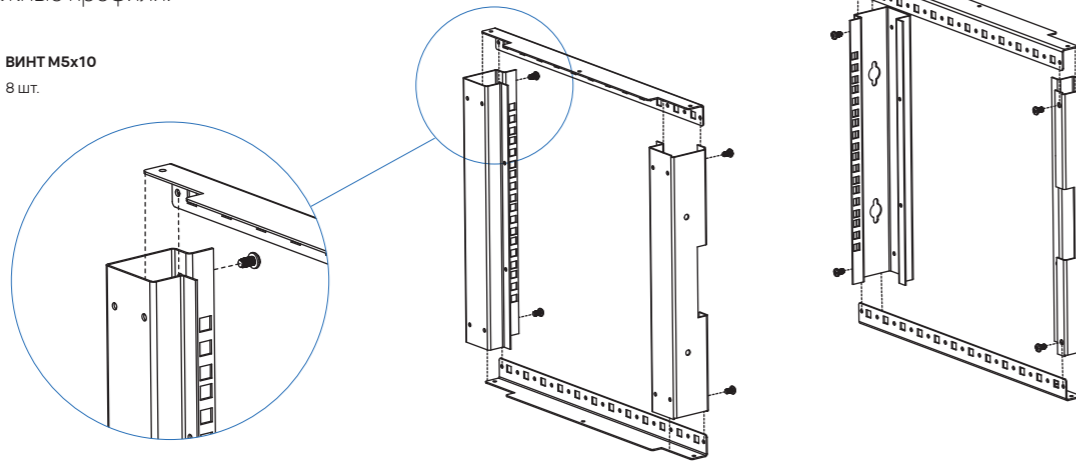


Внимание! Производитель оставляет за собой право вносить изменения в конструкцию, упаковку и комплектацию изделия без предварительного уведомления. Возможные изменения, в зависимости от поставки, являются незначительными и не влияют на технические характеристики изделия



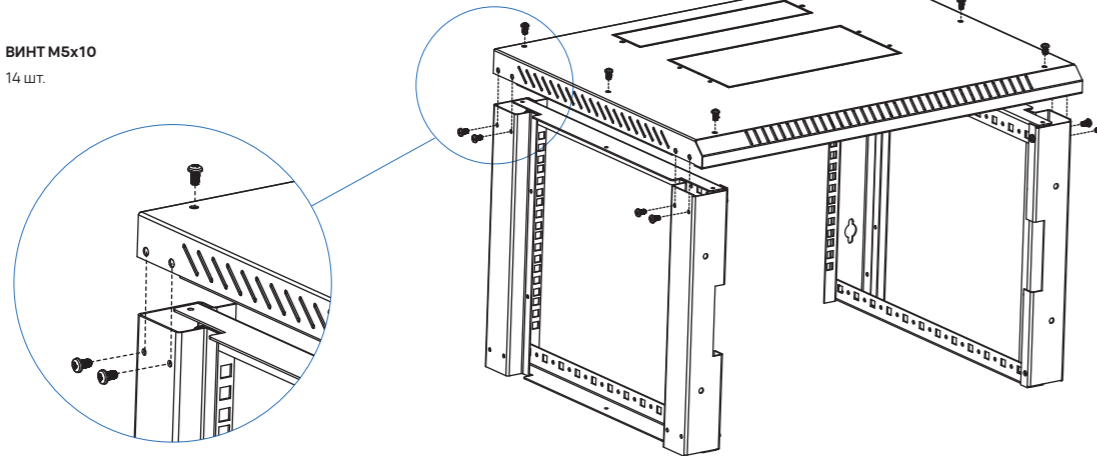
**ШАГ 1** На вертикальные стойки корпуса сверху и снизу установите усиливающие монтажные профили.

ВИНТ M5x10  
8 шт.



**ШАГ 2** Прикрутите основание к монтажным профилям и вертикальным стойкам корпуса.

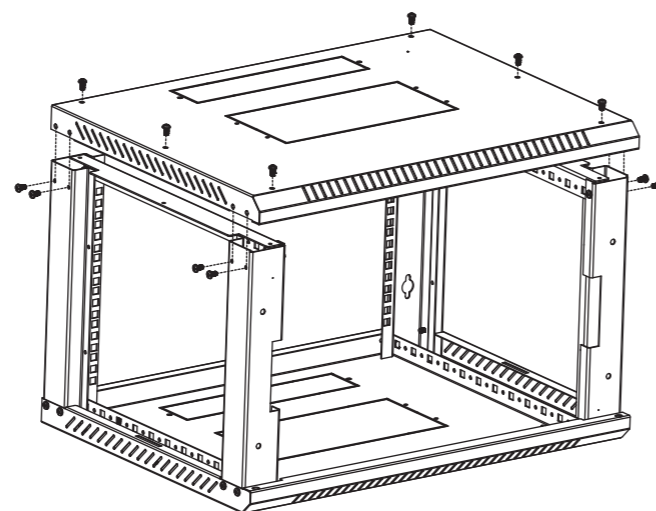
ВИНТ M5x10  
14 шт.



**ШАГ 3** В получившуюся конструкцию установите крышу. Все винты затяните с необходимым усилием так, чтобы конструкция имела достаточную жёсткость.

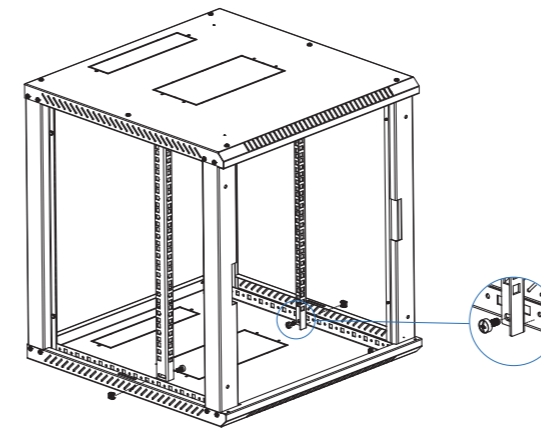
ВИНТ M5x10  
14 шт.

⚠ Обратите внимание, что на данном этапе затягивать фронтальные винты на крыше до конца не следует, так как в дальнейшем понадобится незначительная регулировка двери с помощью затягивания верхних винтов.

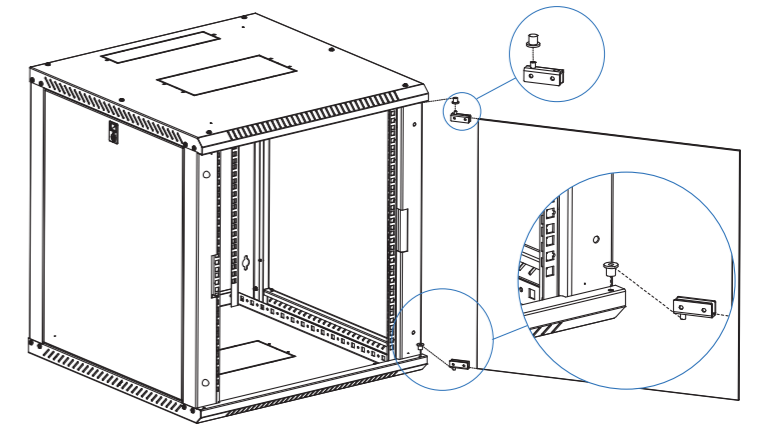


**ШАГ 4** Установка вертикальных юнитовых направляющих

ЗАКЛАДНАЯ ГАЙКА M6 4 шт.    ВИНТ M6x12 4 шт.

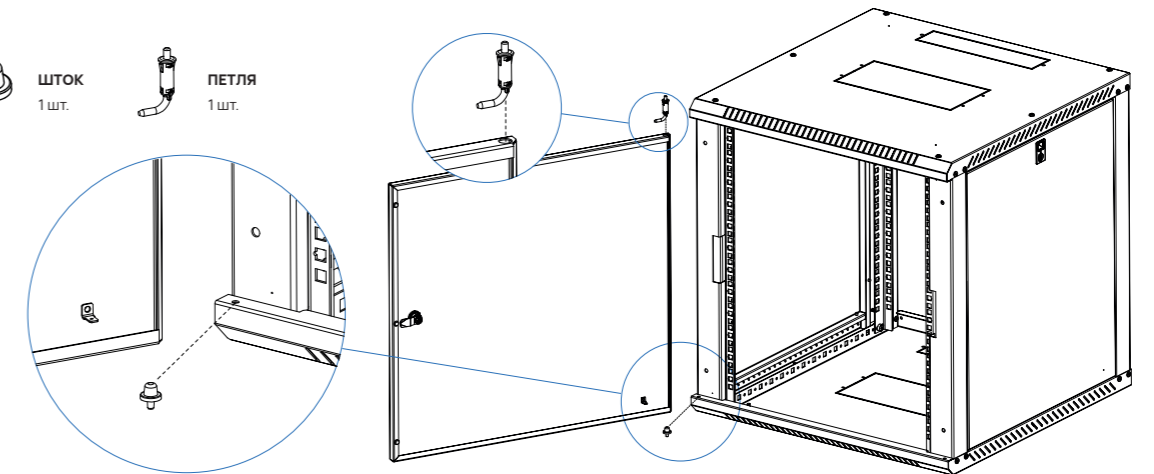


**ШАГ 5** Установка стеклянной двери

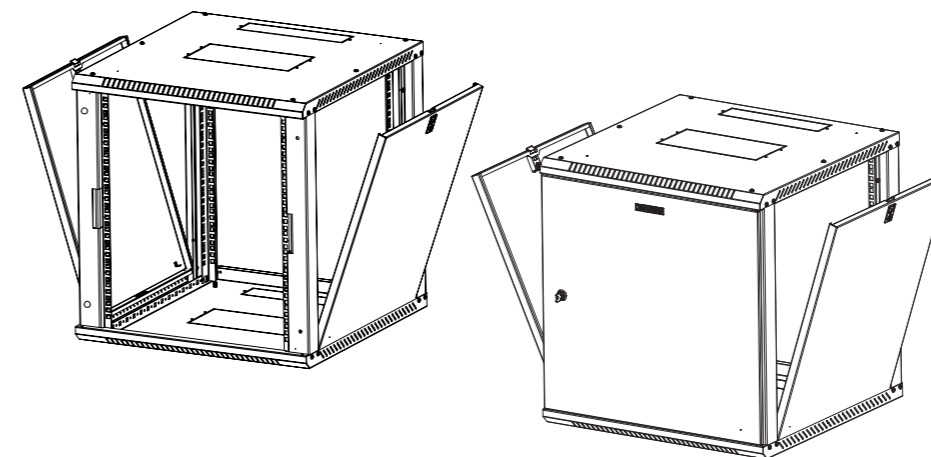


**ШАГ 6** Установка металлической двери. Вставьте шток в отверстие в основании, а петлю - в отверстие в двери. Установите дверь, не меняя угол её наклона. Затяните верхние винты до конца, заземлите корпус.

ШТОК 1 шт.    ПЕТЛЯ 1 шт.

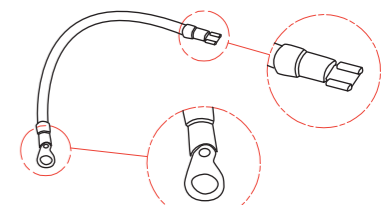


**ШАГ 7** Установите боковые панели. В каждой боковой панели предусмотрен замок-защёлка, который входит в комплект поставки.



**ШАГ 8** Подключение заземления.

ГАЙКИ ШАЙБЫ НАКЛЕЙКИ



ПРОВОД ЗАЗЕМЛЕНИЯ  
6 шт.